

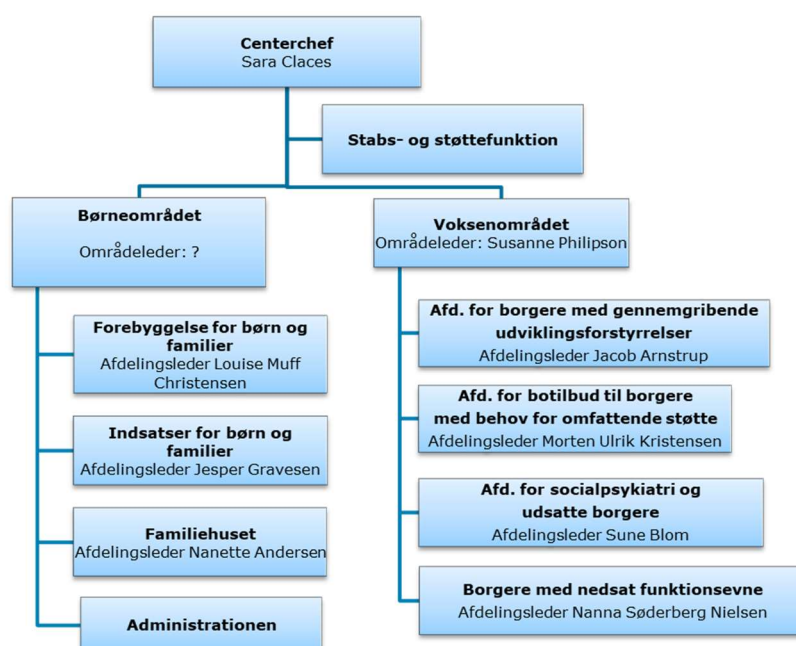
Stillingsbeskrivelse for områdeleder i Center for Børn og Voksne

Center for Børn og Voksne søger en områdeleder til at varetage den overordnede ledelse af det specialiserede børneområde i Furesø Kommune.

Furesø Kommune ligger naturskønt i Nordsjælland med en demografisk bredt sammensat befolkningsgruppe. Kommunen er et resultat af en sammenlægning mellem Farum og Værløse ved strukturreformen. Der er således to byområder i kommunen; Farum og Værløse, hver med sit særkende og med dagtilbud og skoler tilknyttet. Rådhuset befinder sig i Værløse, og fra maj måned, vil også Jobcenteret ligge på rådhuset. Selvom om Furesø Kommune har en stærk økonomi, skal der også her iværksættes besparelser og udmøntes handleplaner.

Kommunens organisering er centeropdelt med direktører og centerchefer. Center for Børn og Voksne er organiseret under Velfærdsdirektør Katrine Birk (pr. 1.3.24) sammen med Center for Seniorliv og Sundhed og Center for Dagtilbud, Skoler og Forebyggelse.

I Center for Børn og Voksne er organiseringen justeret i forbindelse med ansættelsen af den nye områdeleder pr. 1. maj 2024. Fra før at have en områdeleder for henholdsvis myndighed og udfører på tværs af børn og voksen ønsker vi nu at have en områdeleder for børneområdet og en områdeleder for voksenområdet. Med den nye organisering vægtes udvikling af stærke samarbejdsrelationer til gavn for borgerne på hhv. børne- og voksenområdet. Dermed består organisationen af en centerchef, to områdeledere, 7 afdelingsledere, 12 koordinatore og 250 medarbejdere. Den nye områdeleder ansættes derfor til at varetage den overordnede ledelse af børneområdet med 3 afdelingsledere, 3 koordinatore og 32 børne- og ungerådgiver, 2 familieplejekonsulenter, 19 familiebehandlere samt direkte personaleleder af 7 administrative medarbejdere, som understøtter hele centeret på tværs af børne og voksne.



Det nye samlede børneområde i Center for Børn og Voksne

Opgaven for den nye områdeleder bliver at stå i spidsen for at samle og styrke Børne- og Ungerådgivningen og Familiehuset, som samlet børneområde i Furesø Kommune.

I forbindelse med implementeringen af Barnets Lov, er myndighedsområdet blevet inddelt i hhv. **Forebyggelse for Børn og Familie** med en styrket modtagelse, et team af distriktsinddelte Dagtilbuds- og skolesocialrådgivere og et børnehandicapteam og **Indsatser for Børn og Familie** med distriktsinddelte børne- og ungerådgivere samt et familieplejeteam. Området består desuden af **Familiehus**, der varetager en lang række familiebehandlingsmæssige opgaver, gruppeforløb og kontaktpersonordninger, og som fysisk er placeret i en hyggelig gård beliggende i Farum.

Det er et område præget af engagerede medarbejdere og afdelingsledere, der alle vil gøre en forskel for de børn, unge og familier de er ansat til at støtte. Dialogformen er uformel og der er fokus på at finde pragmatiske løsninger, der kan omsættes i en travl hverdag.

Den nye områdeleder får samtidig den direkte personaleledelse af en nyligt **sammensat administration** for både børne- og voksenområdet. Også her skal områdelederen have fokus på at samle et team bestående af 7 dygtige og engagerede administrative medarbejdere med hver deres opgaveportefølje på hhv. børne- og voksenområdet.

Ved at etablere et samlet børneområde ønskes der et tættere samarbejde omkring udvikling og trivsel for Furesøs børn og familier. Stærke samarbejdsrelationer og oplevelsen af, at gå i samme retning bidrager til gode velfunderede løsninger sammen med familierne og for børnene. Der skal således både arbejdes med at styrke samarbejdet internt mellem rådgivere og familiebehandlere til gavn for de familier der modtager støtte i familiehuset og med distriktsinddelingen af rådgiverne giver det mulighed for at komme tættere på samarbejdet med dagtilbud og skoler, så forældre og børn oplever sammenhæng og koordinering i de forløb, de er en del af. Der er således skabt et fundament for at forstærke samarbejdet på det samlede børneområde i Furesø, og som den nye områdeleder bliver en vigtig frontløber i.

Også i Furesø Kommune er økonomien udfordret bl.a. med et stigende underretningstal og ansøgninger om kompenserende ydelser på børnehandicapområdet. Stabil drift med fokus på økonomi og fristoverholdelse er derfor et must, men vigtigst er udnyttelsen og udviklingen af den samlede kapacitet i afdelingen, så forældre og børn tilbydes gode fagligt velfunderede løsninger hovedsageligt varetaget i egne tilbud.

Fælles ledelsesopgave

Den nye områdeleder bliver væsentlig del af centerets øverste ledelse og med områdelederen for voksenområdet, som nærmeste kollega. Overliggeren er stabil drift og værdierne i ledelsesrummet er involvering, udvikling og sammenhængskraft. Denne "Treenighed" leder centret sammen, og den sammenhængskraft ønskes også afspejlet i ledelsesopgaven bredt i centeret.

Furesø Kommune vægter det tværfaglige samarbejde højt, og den nye områdeleder får nogle dynamiske og engagerede samarbejdspartnere på skole- og dagtilbudsområdet med PPR som omdrejningspunktet. Her bliver skal der "trampes nye stier sammen" og prøves nye typer af løsninger af, så flere børn kan tilbydes deltagelsesmuligheder i de almene fællesskaber.

Er du den nye områdeleder?

Som du har kunne læse indtil nu, har vi brug for en områdeleder, der har indgående faglig indsigt i børneområdet med de opgaver, der ligger både på myndigheds- og indsatsområdet. Du skal også

have lyst til og gerne erfaring med at arbejde med ledelse af ledere og forandringsledelse, for opgaven kræver blik for hvordan der skabes mening med de ændringer, der løbende sker i en politisk styret organisation. Du skal finde det værdifuldt at støtte dine afdelingsledere i at udvikle deres fulde potentiale til at blive et stærk samlet ledelsesteam, der står sammen om både udvikling og i den daglige opgavevaretagelse.

Du skal finde det vigtigt og naturligt at række ud til dine nærmeste samarbejdspartnere og medvirke til bæredygtige og kreative løsninger for Furesøs børn og unge.

Stabil drift er et omdrejningspunkt i kommunen, så du skal have blik for at arbejde med datainformeret ledelse i et tillidsbaseret rum med afdelingslederne. Du vil få et stærkt samarbejde med økonomiafdelingens controller, der har et indgående kendskab til områdets økonomi.

Det er en travl afdeling og du får en vigtig rolle i forhold til at prioritere opgaver og projekter, så medarbejdere og ledere kan følge med. Du skal have fokus på arbejdsmiljø, trivsel og kompetenceudvikling, så vi sikrer en arbejdsplads, hvor medarbejderne kan udvikle sig og løse deres kerneopgave.

Som person må du gerne være tillidsfuld, modig, løsningsorienteret, struktureret og handlekraftig. Du skal have erfaring med ledelse og gerne ledelse af ledere. Du skal i dagligdagen være synlig og nærværende.

Hvad får du i Furesø?

Du vil få nogle engagerede kollegaer og medarbejdere, der brænder for arbejdet med børn og unge i udsatte positioner. Vi er ambitiøse på børnenes og de unges vegne, og går gerne en ekstra mil, for at finde den helt rette løsning for dem.

Du får også en arbejdsplads, hvor der er kort fra tanke til handling, så der er god mulighed for at udvikle og iværksætte gode løsninger til gavn for børnene, de unge og deres familier.

Vores størrelse gør også, at du vil opleve en nærhed i samarbejdet mellem politikere, direktion og resten af centrene. Fællesskabet omkring den samlede opgaveløsning og indblikket i kommunens samlede virke er unikt og her går direktionen foran med morgensamlinger o.a.

Selvom vi har travlt, er der også plads til faglige/socialt arrangementer og i dagligdagen også en kop kaffe. Stemningen er humørfyldt og omsorgsfuld.

Furesø, februar 2024